

UCHWAŁA NR XXXVII / 195 / 2021
RADY GMINY SZCZYTNIKI

z dnia 29 lipca 2021 r.

w sprawie wyznaczenia obszaru zdegradowanego i obszaru rewitalizacji na terenie Gminy Szczytniki

Na podstawie art. 3 ust. 1, art. 8 ust. 1, art. 11 ust. 4 oraz ust. 5 pkt 1, a także art. 12 w zw. z art. 11 ust. 2 ustawy z dnia 9 października 2015 r. o rewitalizacji (t.j. Dz. U. z 2021 r. poz. 485 ze zm.) oraz art. 18 ust. 2 pkt 15 ustawy z dnia 8 marca 1990 r. o samorządzie gminnym (Dz. U. z 2021 r. poz. 1372, u c h w a ł a s i ę, co następuje:

§ 1. Wyznacza się obszar zdegradowany i obszar rewitalizacji na terenie Gminy Szczytniki.

§ 2. Granice obszarów, o których mowa w § 1, określają załączniki graficzne nr 1-6 do niniejszej uchwały.

§ 3. Ustanawia się na rzecz Gminy Szczytniki prawo pierwokupu wszystkich nieruchomości położonych na obszarze rewitalizacji.

§ 4. Wykonanie uchwały powierza się Wójtowi Gminy Szczytniki.

§ 5. Uchwała wchodzi w życie po upływie czternastu dni od dnia ogłoszenia w Dzienniku Urzędowym Województwa Wielkopolskiego.

Przewodniczący Rady

Bogdan Augustyniak

Wyciąg z mapy
Skala 1:5000

Województwo: wielkopolskie
Powiat: kaliski
Jednostka ewidencyjna: Szczytniki
Obręb: Iwanowice



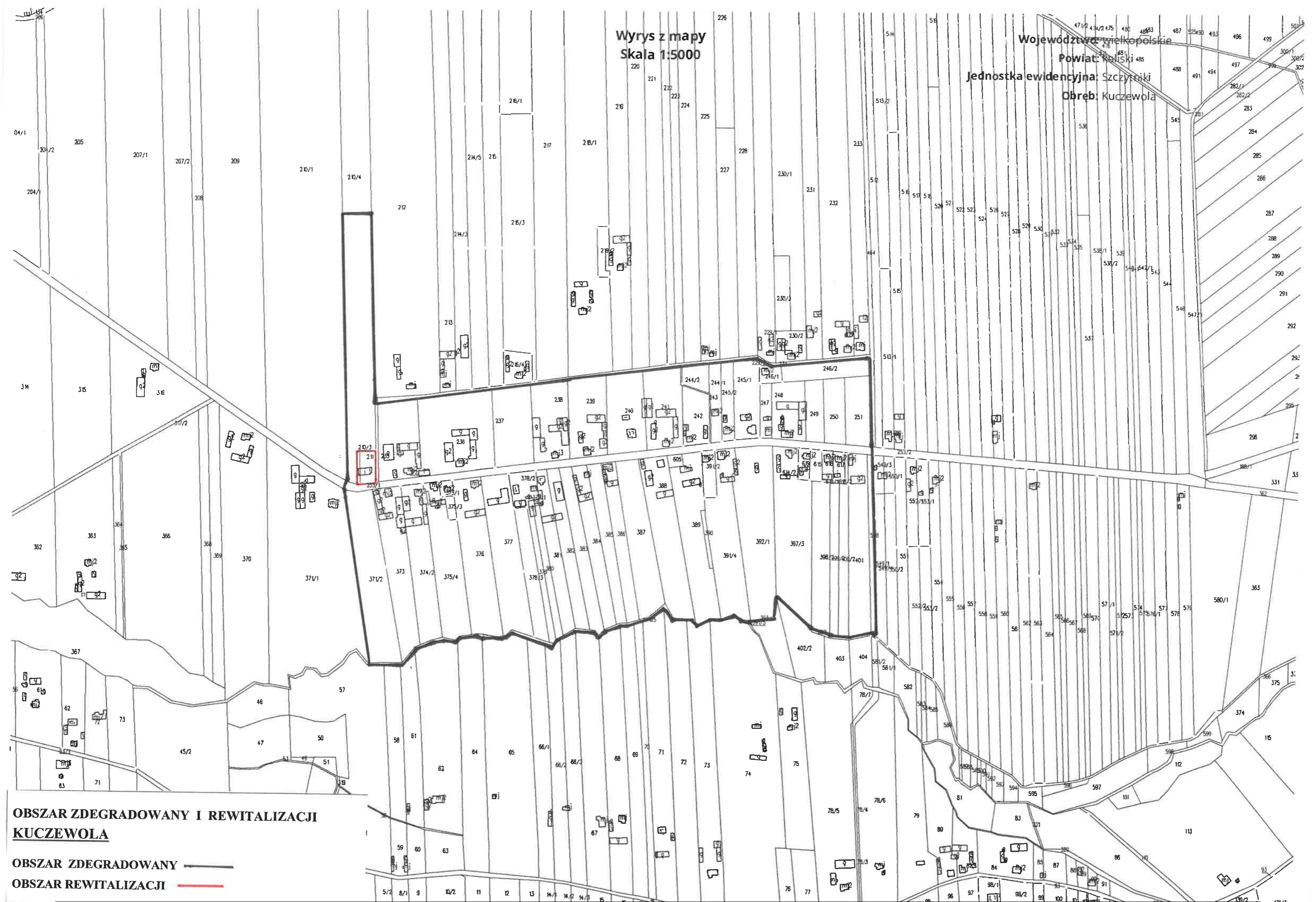
**OBSZAR ZDEGRADOWANY I REWITALIZACJI
IWANOWICE**

OBSZAR ZDEGRADOWANY ———

OBSZAR REWITALIZACJI ———

Wyrys z mapy
Skala 1:5000

Województwo wielkopolskie
Powiat: kaliski
Jednostka ewidencyjna: Szczytniki
Obwód: Kuczewola

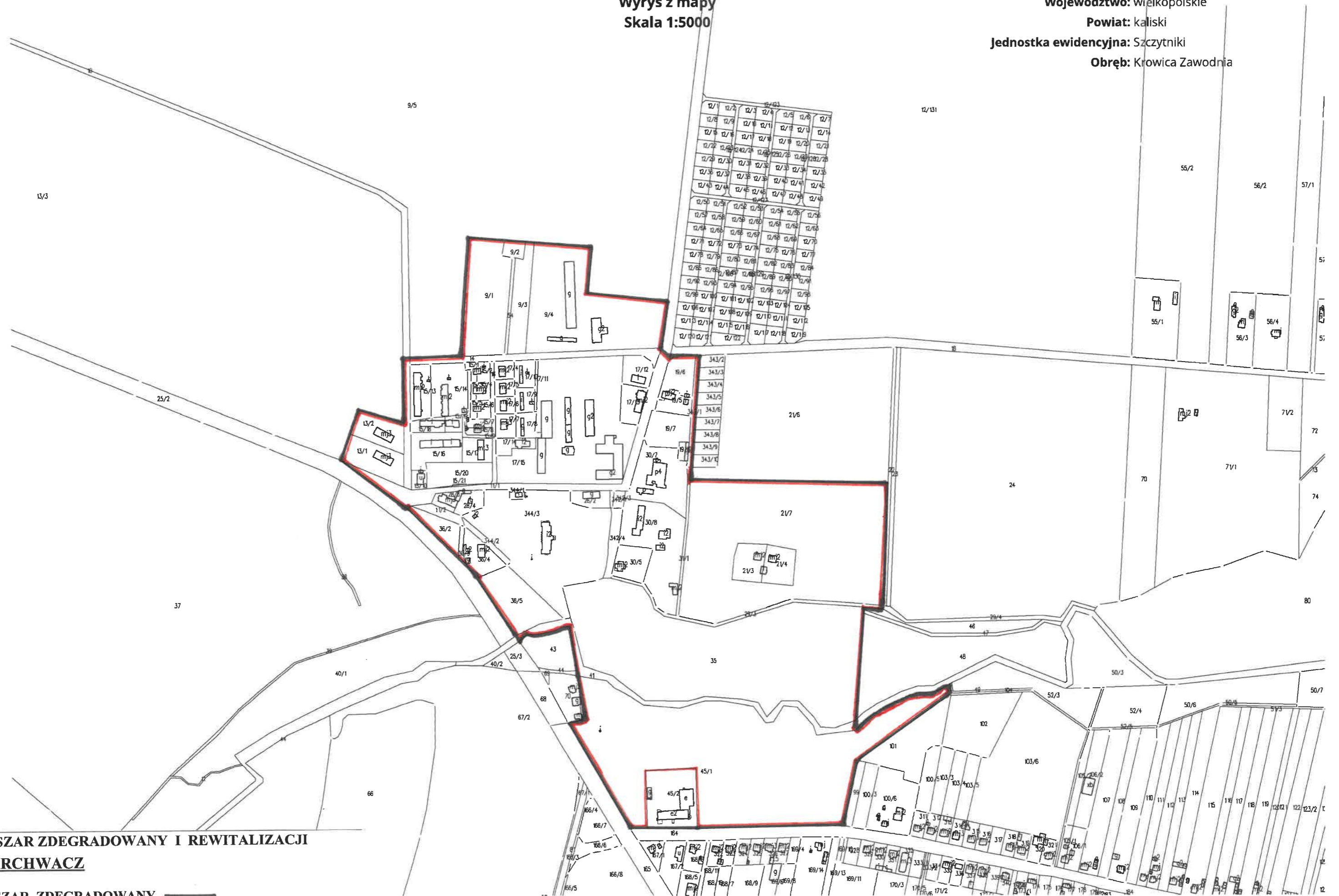


**OBSZAR ZDEGRADOWANY I REWITALIZACJI
KUCZEWOLA**

OBSZAR ZDEGRADOWANY ———
OBSZAR REWITALIZACJI ———

Wyrys z mapy
Skala 1:5000

Województwo: wielkopolskie
Powiat: kaliski
Jednostka ewidencyjna: Szczytniki
Obręb: Krowica Zawodnia



OBSZAR ZDEGRADOWANY I REWITALIZACJI MARCHWACZ

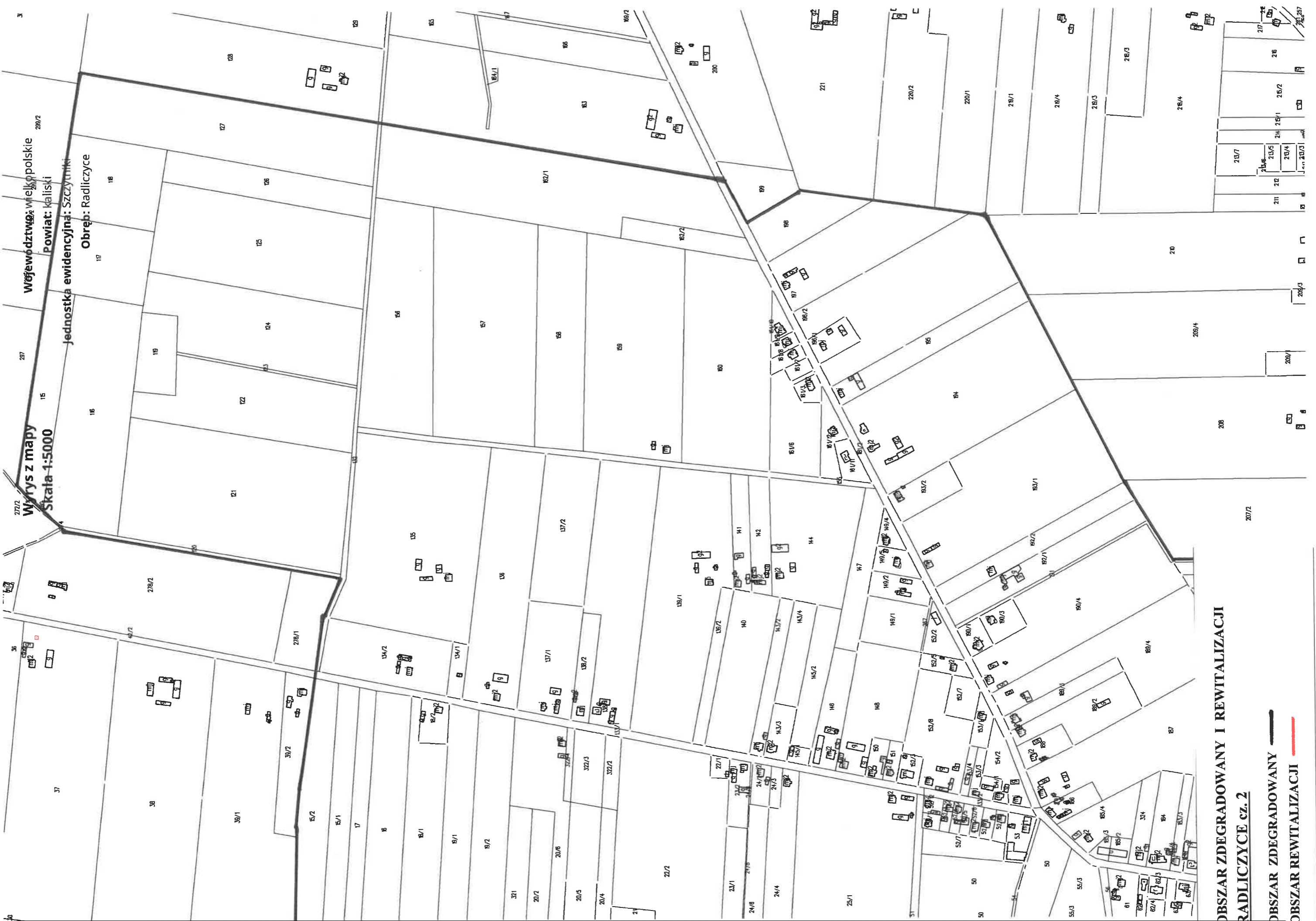
OBSZAR ZDEGRADOWANY ————

OBSZAR REWITALIZACJI —————



OBSZAR ZDEGRADOWANY I REWITALIZACJI
RADLICZYCE cz.1

— OBSZAR ZDEGRADOWANY —
 — OBSZAR REWITALIZACJI —



Wzrost z mapy
Skala 1:5000

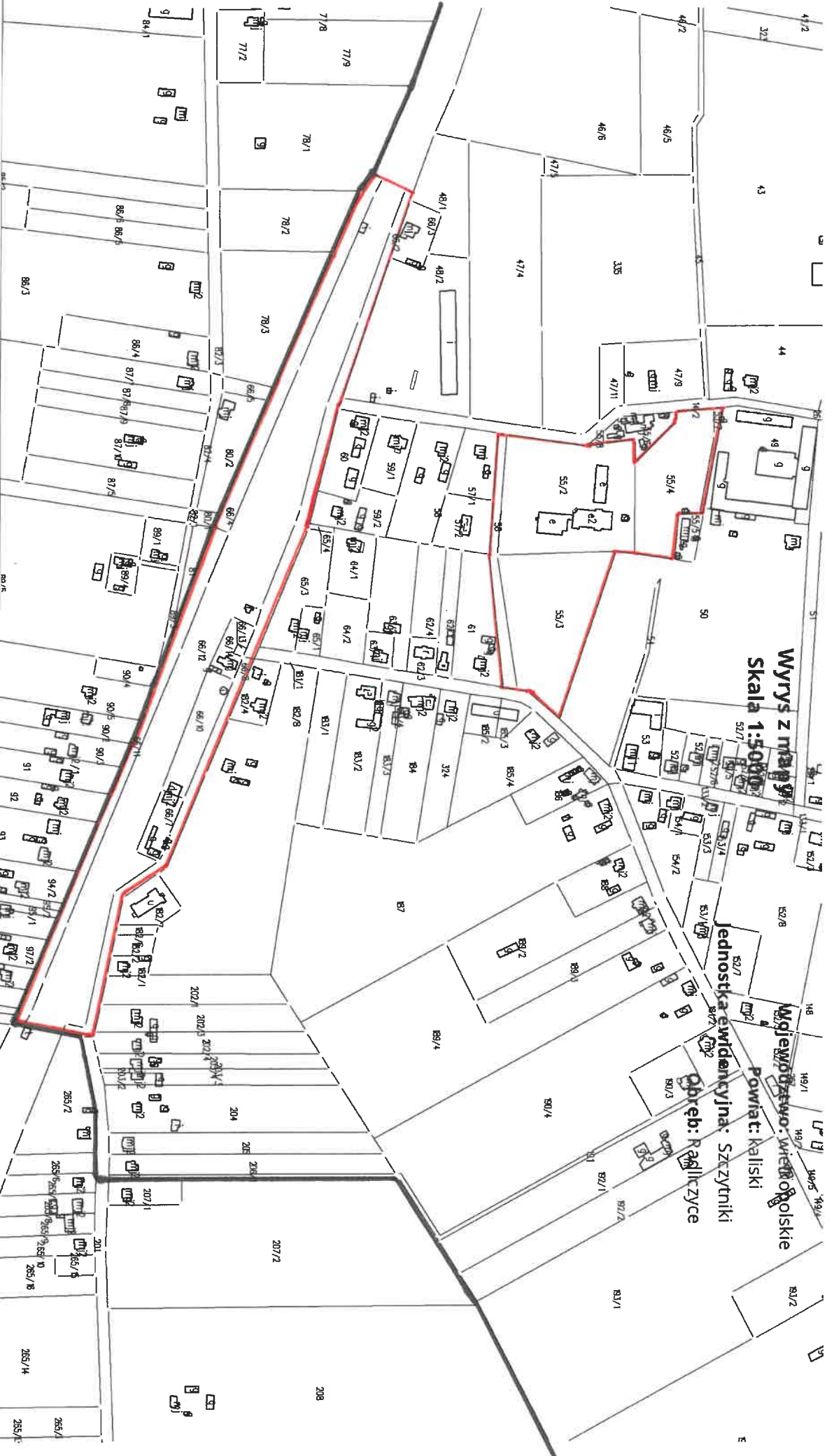
Województwo wielkopolskie
Powiat: kaliski
Jednostka ewidencyjna: Szczytniki
Obręb: Radliczyce

**Obszar zdegradowany i rewitalizacji
Radliczyce cz. 2**

Obszar zdegradowany —
Obszar rewitalizacji —

Wrys z mapy
Skala 1:5000

Województwo: wielkopolskie
Powiat: kaliski
Jednostka ewidencyjna: Szczytniki
Gręb: Radliczyce

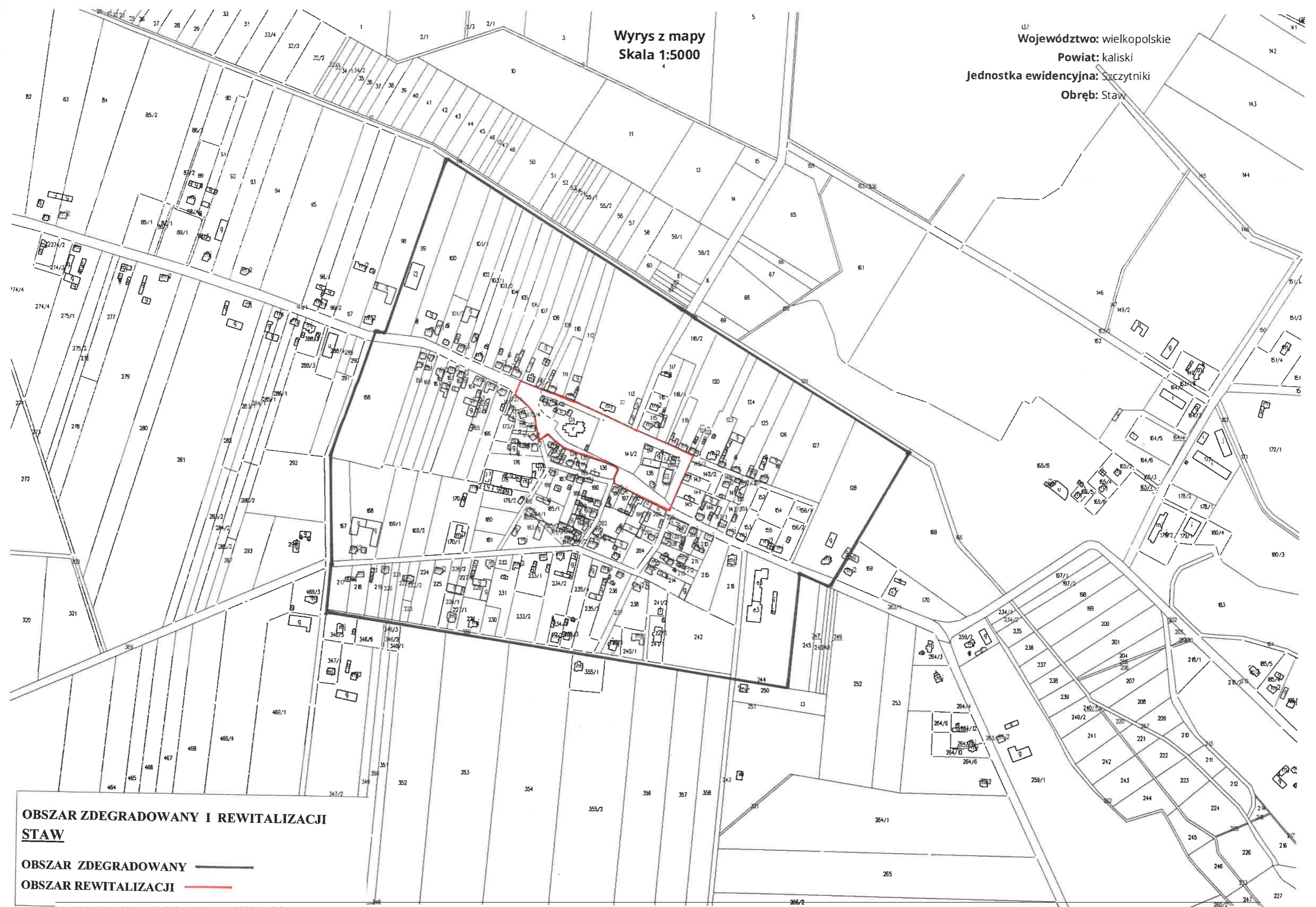


**OBSZAR ZDEGRADOWANY I REWITALIZACJI
RADLICZYCE cz. 3**

OBSZAR ZDEGRADOWANY ———
OBSZAR REWITALIZACJI ———

Wyrys z mapy
Skala 1:5000

Województwo: wielkopolskie
Powiat: kaliski
Jednostka ewidencyjna: Szczytniki
Obręb: Staw



OBSZAR ZDEGRADOWANY I REWITALIZACJI
STAW
OBSZAR ZDEGRADOWANY ———
OBSZAR REWITALIZACJI ———

Wyrzys z mapy
Skala 1:5000

Województwo: wielkopolskie
Powiat: kalisński

Jednostka ewidencyjna: Szczytniki
Obręb: Szczytniki



OBSZAR ZDEGRADOWANY I REWITALIZACJI
SZCZYTNIKI cz. 1

OBSZAR ZDEGRADOWANY
OBSZAR REWITALIZACJI

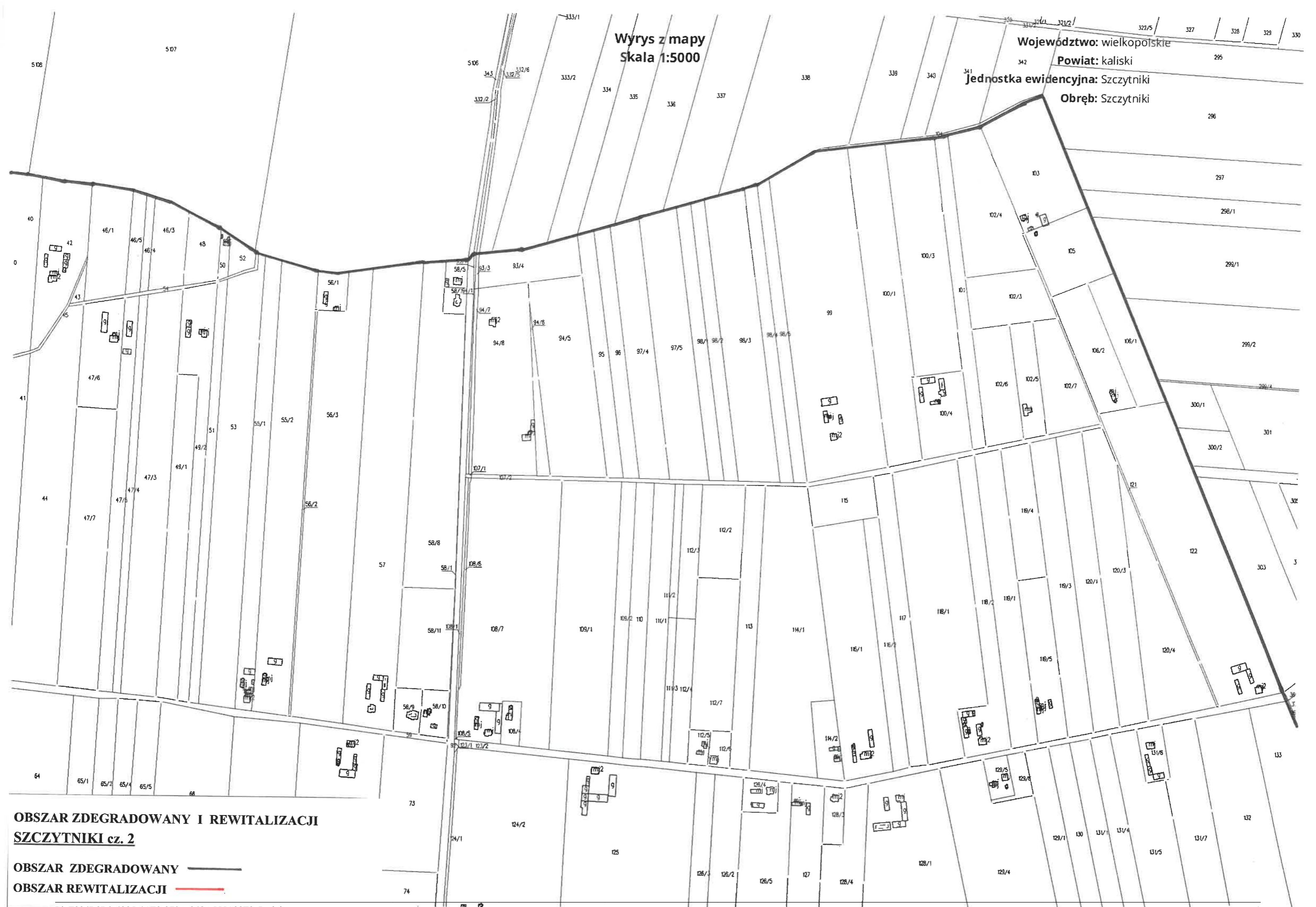
Wyrys z mapy
Skala 1:5000

Województwo: wielkopolskie

Powiat: kaliski

Jednostka ewidencyjna: Szczytniki

Obręb: Szczytniki



**OBSZAR ZDEGRADOWANY I REWITALIZACJI
SZCZYTNIKI cz. 2**

OBSZAR ZDEGRADOWANY ———

OBSZAR REWITALIZACJI ———

Wyrys z mapy
Skala 1:5000

Województwo: wielkopolskie

Powiat: kaliski

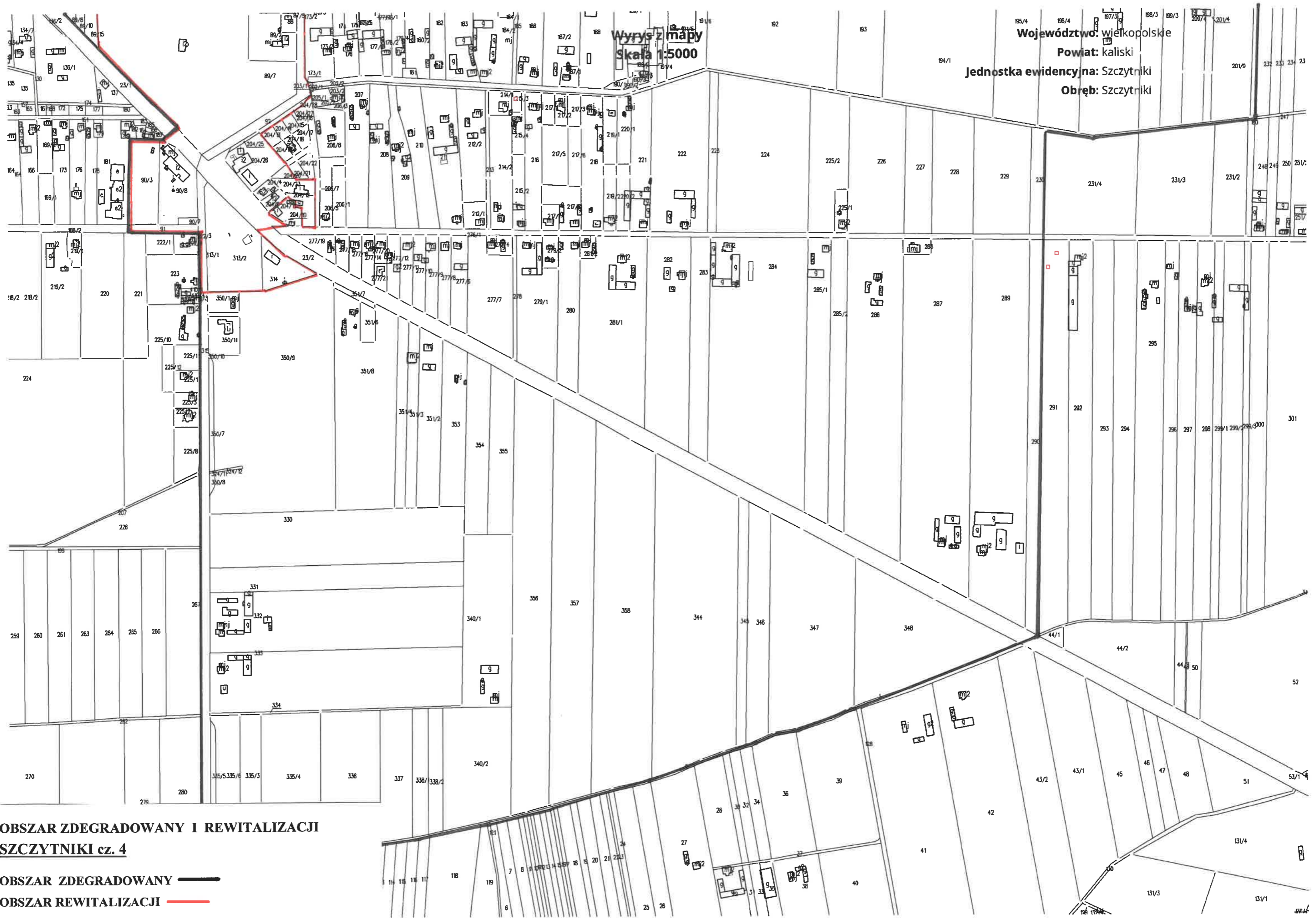
Jednostka ewidencyjna: Szczytnik

Obreń: Szczytnik



**OBSZAR ZDEGRADOWANY I REWITALIZACJI
SZCZYTNIKI cz. 3**

OBSZAR ZDEGRADOWANY ———
OBSZAR REWITALIZACJI ———



UZASADNIENIE

do Uchwały Nr XXXVII / 195 / 2021

RADY GMINY SZCZYTNIKI

z dnia 29 lipca 2021 roku

w sprawie wyznaczenia obszaru zdegradowanego i obszaru rewitalizacji na terenie Gminy Szczytniki

Podstawą formalną wyznaczenia obszaru zdegradowanego i obszaru rewitalizacji Gminy Szczytniki jest Ustawa z dnia 9 października 2015 r. o rewitalizacji (t.j. Dz. U. z 2021r. poz. 485). Ustawa określa zasady oraz tryb przygotowania, prowadzenia i oceny rewitalizacji, jak również przygotowanie, koordynowanie oraz tworzenie warunków do prowadzenia rewitalizacji, które uznane jest za zadanie własne gminy.

W zgodzie z zapisami podmiotowej Ustawy, obszarem zdegradowanym jest obszar gminy znajdujący się w stanie kryzysowym z powodu koncentracji negatywnych zjawisk społecznych, tj. ubóstwo, przestępczość czy bezrobocie. Ponadto, są to tereny gdzie uwidaczniają się problemy innych sfer: środowiskowej, technicznej, przestrzennej czy gospodarczej.

W przypadku wyznaczenia obszaru rewitalizacji ww. Ustawa reguluje, że obszar rewitalizacji nie może przekraczać 20 % powierzchni gminy oraz zamieszkały przez więcej niż 30% liczby mieszkańców gminy.

W związku z powyższymi ograniczeniami, obszar rewitalizacji może stanowić całość lub część wyznaczonego obszaru zdegradowanego, na którym ze względu na istotne znaczenie dla rozwoju lokalnego gmina zamierz prowadzić rewitalizację.

Obszar rewitalizacji może być podzielony na podobszary, w tym podobszary nieposiadające ze sobą wspólnych granic.

Gmina Szczytniki, planując realizację działań rewitalizacyjnych w zgodzie z Ustawą, zobligowana jest do wyznaczenia w drodze uchwały obszaru zdegradowanego oraz obszaru rewitalizacji. Aby poznać problemy oraz przyczyny tych problemów poszczególnych sołectw Gminy Szczytniki, a następnie skutecznie prowadzić proces rewitalizacyjny, konieczne stało się opracowanie wnikliwej diagnozy oraz delimitacji obszaru gminy.

W wyniku działań związanych z delimitacją, którą przeprowadzono przy porównywaniu określonych wskaźników ze wszystkich wcześniej wymienionych sfer, wskazano jako obszar rewitalizacji sześć podobszarów rewitalizacji. Łącznie obejmują one 11,7% powierzchni całej gminy. Liczba mieszkańców wyznaczonych podobszarów to 2 201 osób, czyli 27,9% mieszkańców

całej gminy. Na wyodrębnionych podobszarach będą prowadzone przede wszystkim działania przeciwdziałające negatywnym zjawiskom społecznym.

Przyjęcie uchwały pozwoli na kontynuację prac nad programem rewitalizacji oraz w dalszej kolejności realizację kompleksowych działań rewitalizacyjnych na obszarach gminy, wymagających działań naprawczych. Wyznaczenie obszaru zdegradowanego i obszaru rewitalizacji stanowi zakończenie pierwszego etapu opracowywania Gminnego Programu Rewitalizacji.